



AJUNTAMENT
DEL VENDRELL

Servei Municipal d'Aigües



PLEC DE PRESCRIPCIONS TÈCNIQUES

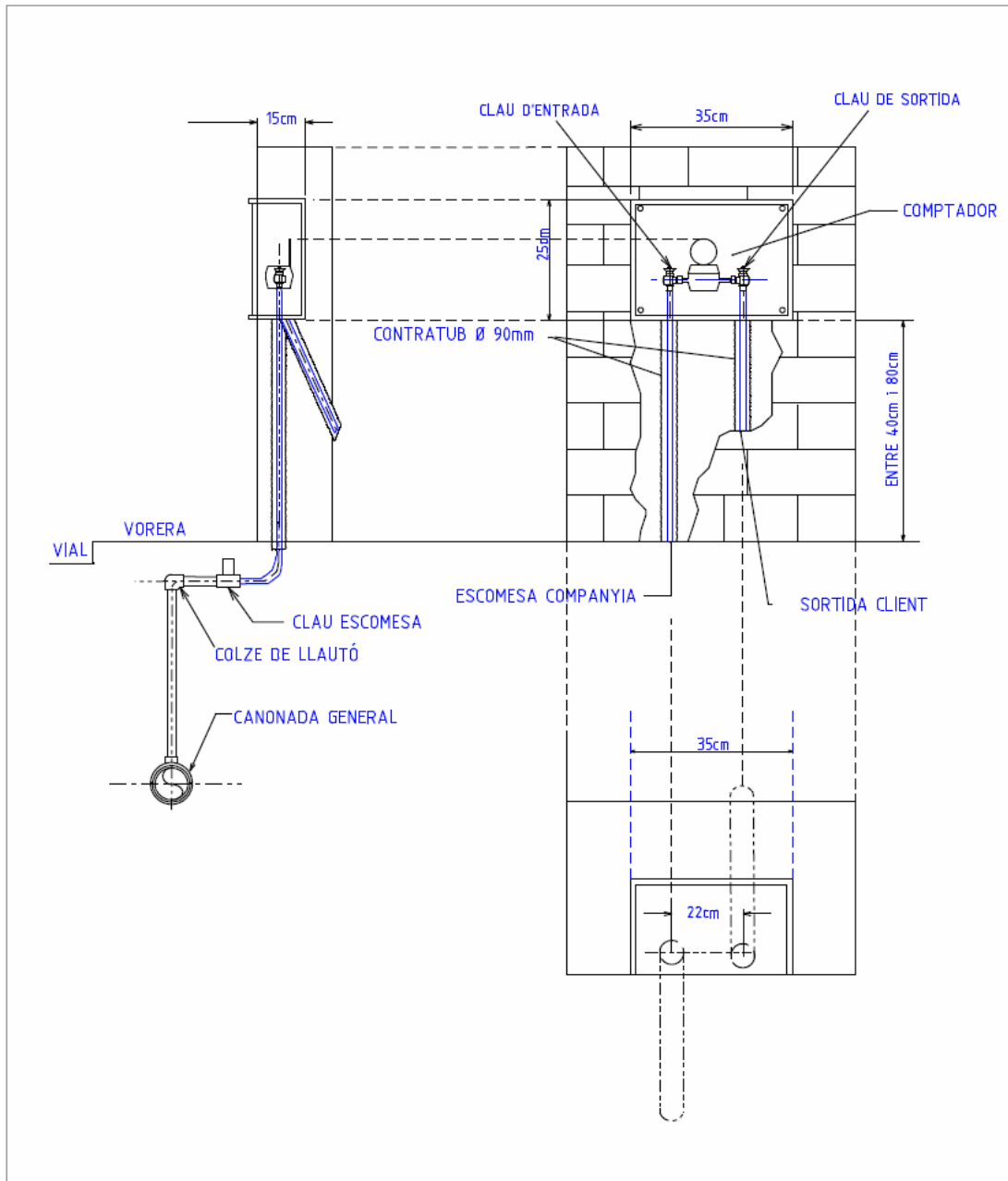
**INSTAL·LACIONS
DE COMPTADORS**

1. COMPTADORS D'OBRES - PROVISIONAL

- 1.1. S'intentarà ubicar de manera que l'escomesa realitzada pugui ser aprofitada com emplaçament definitiu.
- 1.2. El comptador del provisional d'obres s'instal·larà a l'interior d'un cofre de polièster, normalitzat per la companyia, el qual estarà situat en lloc reservat, inamovible i de fàcil accés pel seu manteniment i lectura. Aquest cofre anirà revestit almenys amb un gruix d'obra d'uns 10 cm.
- 1.3. Tant l'entrada com la sortida disposaran d'un contratub o passamurs de 90 mm.. En cap cas s'utilitzaran colzes en la seva execució.
- 1.4. Qualsevol canvi d'ubicació o desperfecte considerable del comptador serà comunicat a la companyia. Les despeses de l'actuació derivada aniran a càrrec del client.
- 1.5. Es considerarà responsabilitat directa de l'obra, l'estat de conservació del cofre. La companyia podrà interrompre el subministrament en cas de detectar el mal ús del mateix.
- 1.6. L'únic ens autoritzat per la manipulació del comptador i de tota la instal·lació precedent és la companyia subministradora d'aigua.

VEURE PLÀNOL: "INSTAL·LACIÓ DE COMPTADORS D'OBRES"





AJUNTAMENT DEL VENDRELL

SERVEI MUNICIPAL D'AIGÜES



	NOM	DATA	PROJECTE:
DIBUIXAT	M.L.T	JUNY 05	INSTAL·LACIONS DE COMPTADORS
COMPROVAT	J.A.O	JUNY 05	
NUM. PLÀNOL:	PLÀNOL:		
1	INSTALLACIÓ DE COMPTADORS D'OBRES		

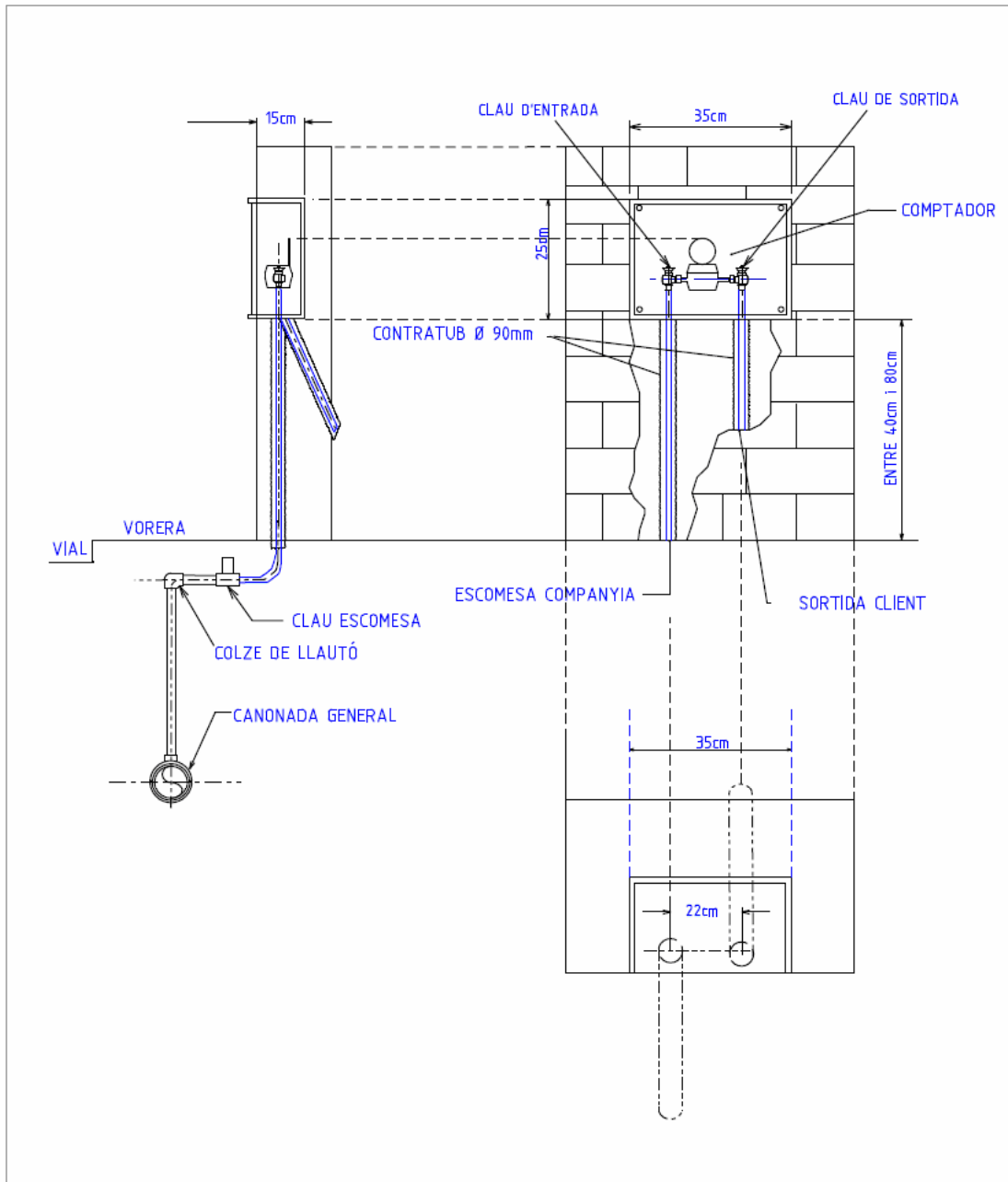
2. INSTAL·LACIONS DEFINITIVES

2.1. Comptadors vivendes unifamiliars

- 2.1.1. El comptador s'instal·larà a l'interior d'un cofre de poliéster, normalitzat per la companyia de dimensions mínimes 25 x 35 cm.
- 2.1.2. Aquest cofre SEMPRE estarà instal·lat a la façana de la finca, a una alçada mínima respecte a la vorera de 40 cm. i com a màxim a 80 cm.
- 2.1.3. Tant l'entrada com la sortida disposaran d'un contratub o passamurs de 90 mm.. En cap cas s'utilitzaran colzes en la seva execució.
- 2.1.4. En el cas que el cofre estès situat en una rampa de pàrking o zona de pas comunitari, el contratub d'entrada a cofre anirà fins la vorera o punt d'escomesa. Tampoc s'usaran colzes en la seva execució.
- 2.1.5. Tot canvi d'emplaçament del cofre que suposi rectificar l'escomesa inicial i que generi unes despeses addicionals, correran a càrrec del peticionari o client.
- 2.1.6. L'únic ens autoritzat per la manipulació del comptador i de tota la instal·lació precedent és la companyia subministradora d'aigua.

VEURE PLÀNOL: "INSTAL·LACIÓ DE COMPTADORS VIVENDA UNIFAMILIAR"





AJUNTAMENT DEL VENDRELL

SERVEI MUNICIPAL D'AIGÜES



	NOM	DATA	PROJECTE :
DIBUIXAT	M.L.T	JUNY 05	INSTAL·LACIONS DE COMPTADORS
COMPROVAT	J.A.D	JUNY 05	
NUM. PLÀNOL :	PLÀNOL :		
1	INSTAL·LACIÓ DE COMPTADORS DE VIVENDA UNIFAMILIAR		

2.2. Edificis o agrupacions de comptadors

2.2.1. Instal·lació general

- 2.2.1.1. Tota instal·lació ha de disposar de comptador de CONTROL o GENERAL la instal·lació del qual s'efectuarà tenint en compte el mateixos criteris que en el cas dels **comptadors de les vivendes unifamiliars**.
- 2.2.1.2. La instal·lació interior general de l'edifici serà realitzada per un instal·lador autoritzat per la Delegació Provincial del Ministeri d'Indústria i s'adequarà al que indiquen les "NORMAS BÁSICAS PARA LAS INSTALACIONES INTERIORES DE SUMINISTRO DE AGUA" aprovades per l'ordre de 9 de desembre de 1975.
- 2.2.1.3. El tub d'alimentació, que enllaça el COMPTADOR DE CONTROL de l'immoble amb la bateria de comptadors o cisterna, si és possible, quedarà visible en tot el seu recorregut i de no existir inconvenients constructius per tal efecte, quedarà enterrada, allotjada en una canalització d'obra de fàbrica plena de sorra que disposarà d'un registre en els seus extrems que permetrà la inspecció i control de possibles fugues.
- 2.2.1.4. No pot existir cap derivació entre el COMPTADOR GENERAL i la BATERIA DE COMPTADORS. En cas d'instal·lar-se un grup de pressió es permetrà un by-pass per comprovació de bombes amb retorn a la cisterna.

2.2.2. Bateria de Comptadors

- 2.2.2.1. La instal·lació de bateries de comptadors divisionaris requerirà autorització prèvia de la corresponent Delegació Provincial del Ministeri d'Indústria.
- 2.2.2.2. La bateria de comptadors divisionaris s'instal·larà al final del tub d'alimentació. Aquesta ha de ser homologada pel ministeri d'indústria. Està formada per un conjunt de tubs horitzontals i verticals que alimenten els comptadors divisionaris, servint de suport a aquests i a les seves claus. Els tubs que integren la bateria formaran circuits tancats, existint com a màxim tres tubs horitzontals. Aquesta anirà dotada d'una vàlvula general de seccionament i d'antiretorn.

2.2.2.3. La vàlvula de retenció se situarà sobre el tub d'alimentació, junt a la seva connexió amb la bateria o, en el cas de comptador general, després de la mateixa. Pot ser eix horitzontal o vertical, segons requereixi la instal·lació, i té per finalitat protegir la xarxa de distribució contra retorn d'aigües sospitoses. És obligatori posar també una aixeta de pas amb vàlvula anti-retorn a la sortida de cada comptador divisionari.

2.2.2.4. La bateria anirà acompanyada d'una placa de posicionament rotulada de manera indeleble. No podrà existir cap derivació o ramal que no depengui directament de la bateria, excepció de les purgues del sistema de bombament.

2.2.3. Armari o cambra de comptadors

2.2.3.1. La bateria de comptadors haurà de ser allotjada a l'interior d'un ARMARI o CAMBRA DE COMPTADORS i les seves dimensions hauran de ser les indicades al plànol titulat "BATERIA I ARMARI O CAMBRA DE COMPTADORS".

2.2.3.2. En tots els casos, la porta de l'armari o cambra destinada a la ubicació de la bateria haurà de ser d'una o més fulles que, a l'obrir-se, deixin lliure tot l'ample del quadre. Aquesta portarà instal·lada la clau normalitzada de la companyia i reixes de ventilació i obrirà cap fora. A la porta existirà també un rètol que indiqui "COMPTADORS D'AIGUA".

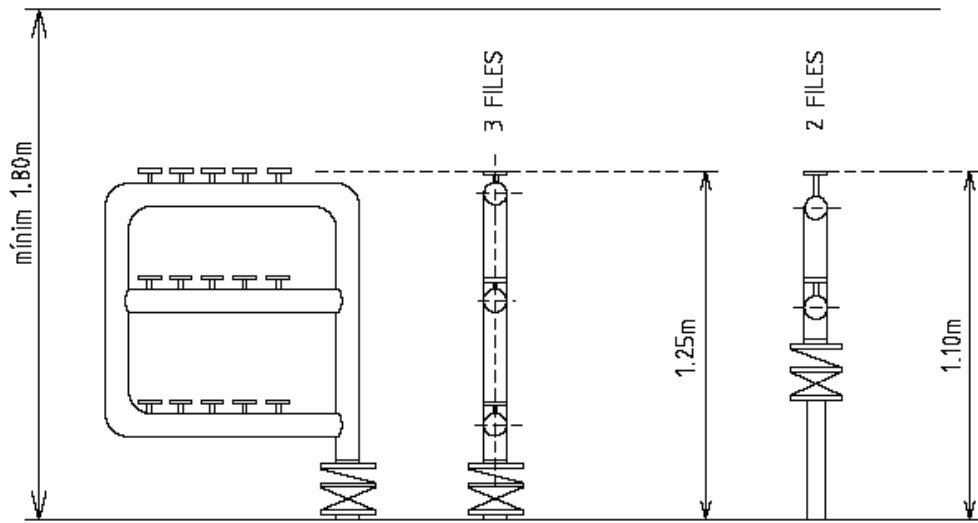
2.2.3.3. En cas d'instal·lació sobreelavadora ha de mantenir-se lliure per les bateries els espais necessaris, amb independència de que ocupi aquella. A més, el conjunt d'instal·lació elèctrica i bombeig han de complir el R.E.B.T.

2.2.3.4. El grup de bombeig i el quadre de maniobra estaran situats com a mínim a 1 metre de la bateria.

2.2.3.5. Els armaris i les cambres de comptadors quedaran situades en un lloc de fàcil accés i d'ús comú en l'immoble, estaran dotades d'il·luminació elèctrica (segons R.E.B.T.), desguàs directe a la claveguera, amb cota adequada i suficientment separades d'altres dependències destinades a la centralització de comptadors de gas i electricitat. El desguàs no serà de diàmetre inferior a 110 mm.

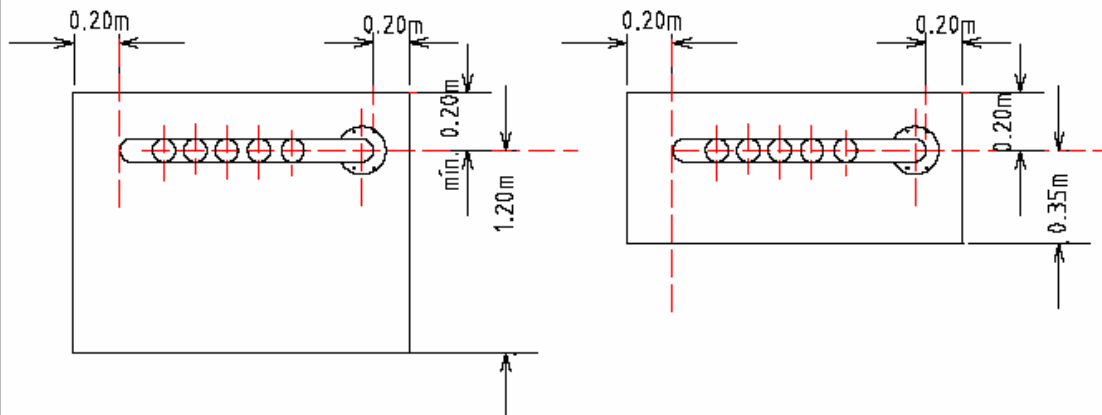
VEURE PLÀNOL: "BATERIA I ARMARI O CAMBRA DE COMPTADORS"

BATERIA DE COMPTADORS



CAMBRA

ARMARI



AJUNTAMENT DEL VENDRELL

SERVEI MUNICIPAL D'AIGÜES



	NOM	DATA	PROJECTE :
DIBUIXAT	M.L.T	JUNY 05	INSTALLACIONS DE COMPTADORS
COMPROVAT	J.A.O	JUNY 05	
NUM. PLÀNOL :	PLÀNOL :		
1	BATERIA I ARMARI O CAMBRA DE COMPTADORS		

2.2.4. Cisternes i dipòsits reguladors.

2.2.4.1. ÉS RECOMANABLE REALITZAR EL SUBMINISTRAMENT PER COMPTADOR A TRAVÉS DE CISTERNA O DIPÒSIT REGULADOR.

2.2.4.2. La capacitat es dimensionarà en relació al nombre de vivendes, locals, etc. i en funció de l'ús del subministrament. Es recomana una reserva mínima de 24 hores.

2.2.4.3. Haurà d'anar dotada amb un mecanisme regulador (flotador) d'entrega d'aigua, dimensionada en funció del tipus de subministrament. També haurà d'anar dotada de sobreexidor, el qual anirà emplaçat sobre del flotador i amb una capacitat d'evacuació suficient. Aquest no podrà anar instal·lat a cap desguàs i en cas de ser de sortida lliure haurà d'anar protegit amb una reixeta igual que el sistema de ventilació.

2.2.4.4. El registre o tapa haurà de ser d'un material galvanitzat o inoxidable i resistent, i suficientment hermètic. El seu anclatge haurà de ser exterior, la seva ubicació de fàcil accés i de dimensions suficients pel seu manteniment interior.

3. CASOS PARTICULARS

3.1. En cas de situacions particulars, com per exemple, la instal·lació de comptadors de diàmetre superior a 13 mm., es contactarà amb el Servei Tècnic d'**Aigües de Tomoví** per tal de definir les característiques de la instal·lació